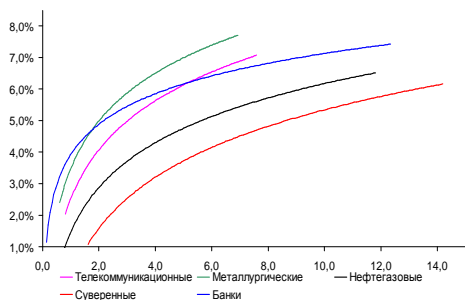
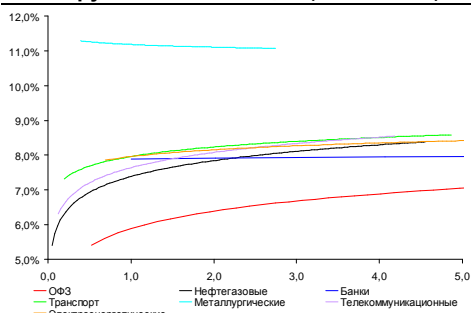


Рынок валютных облигаций



Источник: Bloomberg

Рынок рублевых облигаций (1-ый эшелон)



Источник: Bloomberg

Основные индикаторы долгового рынка

	Закрытие	Изм.	Доход%
Долговой рынок			
10-YR UST, YTM	2,78	2,22б.п. ↑	
30-YR UST, YTM	3,70	-1,49б.п. ↓	
Russia-30	115,41	0,02% ↑	4,39
Rus-30 spread	161	-3б.п. ↓	
Bra-40	117,48	-0,08% ↓	9,23
Tur-30	152,68	0,54% ↑	6,57
Mex-34	116,00	0,00% ↓	5,46
CDS 5 Russia	199,59	2б.п. ↑	
CDS 5 Gazprom	271	2б.п. ↑	
CDS 5 Brazil	207	4б.п. ↑	
CDS 5 Turkey	240	4б.п. ↑	
CDS 5 Portugal	511	15б.п. ↑	

Валютный и денежный рынок

		Изм.	YTD%
\$/Руб. ЦБП	33,2474	0,21% ↑	10,1 ↑
\$/Руб.	33,2923	0,23% ↑	8,3 ↑
EUR/\$	1,3202	-0,29% ↓	0,0 ↑
Ruble Basket	38,1343	0,02% ↑	-8,2 ↓
Imp rate			
NDF \$/Rub 6M	6,20%	-0,01 ↓	
NDF \$/Rub 12M	6,12%	-0,01 ↓	
NDF \$/Rub 3Y	6,22%	-0,02 ↓	
FWD €/Rub 3m	44,6209	-0,06% ↓	
FWD €/Rub 6m	45,2647	-0,06% ↓	
FWD €/Rub 12m	46,5412	-0,05% ↓	
3M Libor	0,2595	-0,17б.п. ↓	
Libor overnight	0,1163	0,12б.п. ↑	
MosPrime	6,39	0б.п. ↓	
Прямое репо с ЦБ, млрд	272	-65 ↓	

Фондовые индексы

		Изм.	YTD%
RTS	1 291	-0,75% ↓	-15,4 ↓
DOW	14 810	-0,21% ↓	13,0 ↑
S&P500	1 633	-0,32% ↓	14,5 ↑
Bovespa	50 008	0,17% ↑	-18,0 ↓

Сырьевые товары

		Изм.	YTD%
Brent spot	112,71	-2,93% ↓	0,7 ↑
Gold	1392,31	-1,38% ↓	-16,9 ↓

Источник: Bloomberg

Российский рынок

Комментарий по долговому рынку, стр. 3

Валютные облигации

Опасения военной операции в Сирии ослабили, всебольше стран занимает выжидательную позицию. Опасения военной операции в Сирии ослабили, всебольше стран занимает выжидательную позицию. На этом фоне внимание игроков возвращается к экономическим показателям. Сегодня в США День труда – активность торгов будет слабой. К концу недели волатильность возрастет в ожидании цифр с рынка труда

Рублевые облигации

Рублевый долг торгуется без изменений, ожидая сигналов с внешних рынков. Инвесторы опасаются наращивать позиции на фоне опасений дальнейшей девальвации рубля.

Корпоративные новости, стр. 3

Меткомбанк выставил на 11 сентября оферту по облигациям серии БО-01 по цене 101,25% от номинала

НОВОСТИ ВКРАТЦЕ:

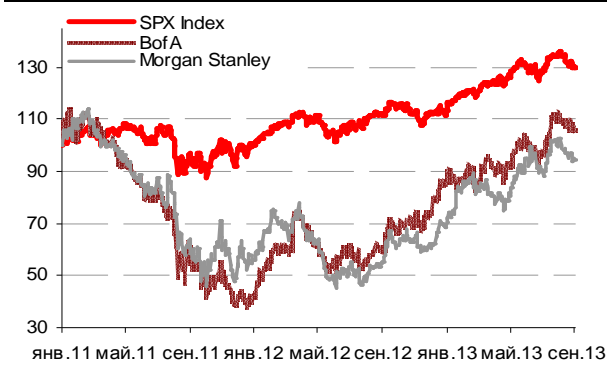
- ФСК ЕЭС планирует разместить 35-летние классические облигации серий 30-39 суммарно на 145 млрд руб
- ФСФР зарегистрировала облигации ХК Финанс серии 01 объемом 10 млрд руб
- ФСФР зарегистрировала облигации ОХК Уралхим серий 01-03 объемом 15 млрд руб
- Ставка 7-го купона по облигациям АИЖК серии А23 составит 7,94% годовых
- Ставка 7-10-го купонов по облигациям Русфинанс Банка серии 08 составит 8,15% годовых (-110 б.п.)
- Банк Зенит выкупил по оферте 45,6% выпуска облигаций серии 08 на 2,3 млрд руб

ГРАДУСНИК КРИЗИСА

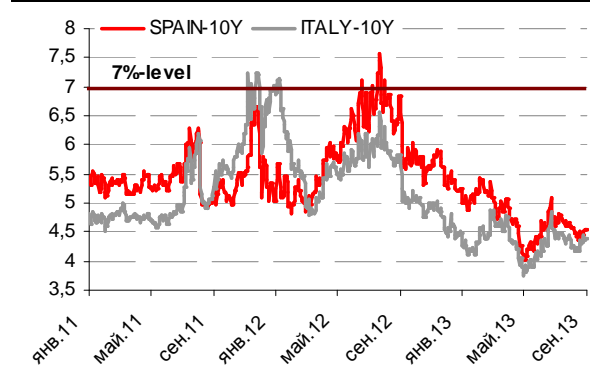
Ключевые кризисные индикаторы

	закрытие, б.п.	Δ		закрытие, б.п.	Δ		
3M Libor-OIS 3M	16,30	-0,12	↓	BofA CDS 5Y	112	0	↑
3M Euribor - OIS 3M	12,50	-0,20	↓	Morgan Stanley CDS 5Y	142	-3	↓
Portugal CDS 5Y	511	15	↑	Citigroup CDS 5Y	103	-2	↓
Italy CDS 5Y	240	1	↑	Deutsche Bank CDS 5Y	113	1	↑
Spain CDS 5Y	233	2	↑	Societe Generale CDS 5Y	163	0	↓
				Unicredit CDS 5Y	324	1	↑

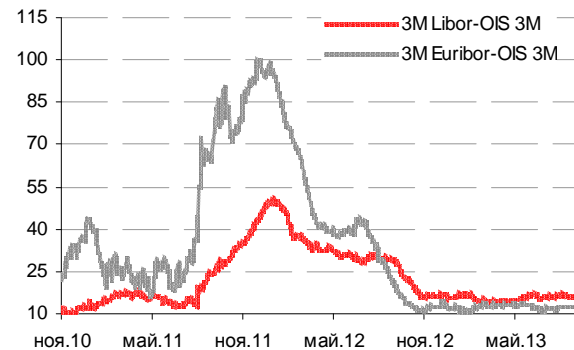
Илл 1: S&P500 vs S&P500 Bank Index



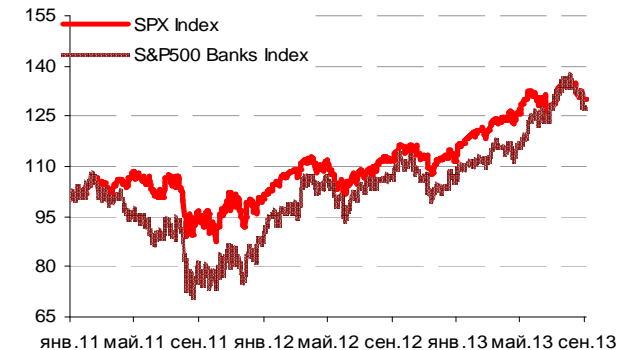
Илл 2: Доходность суверенных 10-летних облигаций Испании и Италии



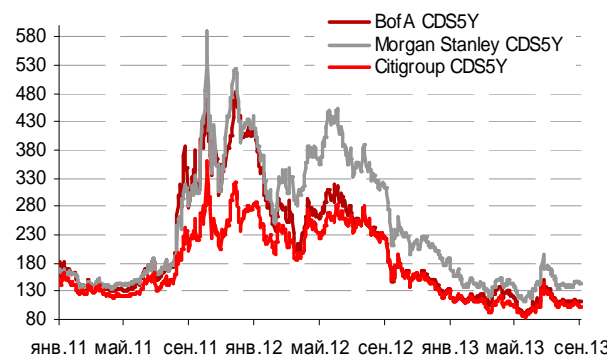
Илл 3: 3MLibor/Euribor-OIS Spread



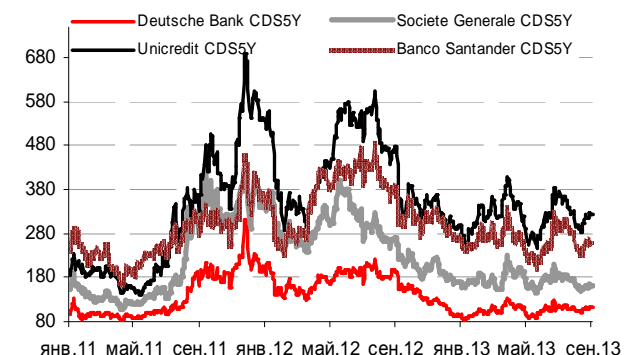
Илл 4: S&P500 vs банки США (01.01.11=100)



Илл 5: Кредитные свопы ведущих банков США



Илл 6: Кредитные свопы банков Еврозоны



Источник: Bloomberg

Источник: Bloomberg

Комментарий по долговому рынку

Валютные облигации

В пятницу внешнедолговой рынок торговался внутри спреда на фоне низкой активности торгов – в преддверии выходного дня в США в понедельник, а также в жидании каких-либо решений по Сирии в прошедшие выходные инвесторы взяли паузу.

В вопросе по Сирии к понедельнику кардинальных изменений не произошло, поэтому на этой неделе внимание игроков вернется к экономическим новостям. Так, в середине недели пройдет саммит G20, на котором будут обсуждаться вопросы сворачивания политики количественного смягчения. В пятницу выйдут ключевые данные по рынку труда США, предваряющие сентябрьское заседание ФРС.

Сегодня торги будут носить индикативный характер в связи с празднованием Labor Day в США. Позитивный настрой на начало недели задают данные из Китая – индекс PMI в промышленности – как официальный, так и рассчитываемый HSBC – оказались в августе выше отметки в 20 пунктов (официальный индекс достиг 51 пункта), что позволяет ожидать хороших показателей по экономическому росту за 3Кв2013.

Рублевые облигации

Рынок рублевого долга взял паузу на фоне бокового движения внешних рынков, коррекции цен на нефть, очередного скачка курса доллара к рублю. В целом, инвесторы не настроены набирать новые позиции, когда большинство факторов свидетельствует в пользу возможного ухудшения условий для рублевого долга. Индикатором покупательной активности станут первые сентябрьские размещения в корпоративном сегменте. При отсутствии высокого спроса можно ожидать дальнейшего сползания цен.

*Екатерина Леонова, Старший аналитик (+7 495) 974-2515 доб. 8523
Татьяна Цилюрик, Аналитик (+7 495) 974-2515 доб. 7669*

Корпоративные новости

Меткомбанк выставил на 11 сентября оферту по облигациям серии БО-01 по цене 101,25% от номинала

Объем выкупа – до 1,5 млрд руб. Ставка купона составляет 11% годовых на срок до погашения. Дата погашения – 2 августа 2014 г.

ДИНАМИКА РОССИЙСКИХ ОБЛИГАЦИЙ

Илл. 7: Динамика российских суверенных и субфедеральных еврооблигаций

	Дата погаш-я	Дюра-ция, лет	Дата ближ. купона	Ставка купона	Цена закрытия	Изме-нение	Доход-сть к оферте/погаш-ю	Текущ дох-сть	Спред по дю-рации	Изм. спреда	М.Дюра ция	Объем выпуска млн	Валюта	Рейтинги S&P/Moodys/ Fitch
Суверенные														
Россия-15	29.04.2015	1,61	29.10.13	3,63%	104,07	-0,03%	1,14%	3,48%	74	1,1	1,60	2 000	USD	BBB / Baa1 / BBB
Россия-17	04.04.2017	3,38	04.10.13	3,25%	103,69	-0,00%	2,18%	3,13%	139	-0,8	3,34	2 000	USD	BBB / Baa1 / BBB
Россия-18	24.07.2018	4,04	24.01.14	11,00%	136,13	0,00%	3,01%	8,08%	171	-4,4	3,98	3 466	USD	BBB / Baa1 / BBB
Россия-20	29.04.2020	5,68	29.10.13	5,00%	105,47	-0,08%	4,05%	4,74%	180	-2,1	5,57	3 500	USD	BBB / Baa1 / BBB
Россия-22	04.04.2022	7,09	04.10.13	4,50%	100,18	-0,08%	4,47%	4,49%	222	-2,3	6,93	2 000	USD	BBB / Baa1 / BBB
Россия-28	24.06.2028	8,63	24.12.13	12,75%	170,73	0,07%	5,64%	7,47%	286	-3,2	8,39	2 500	USD	BBB / Baa1 / BBB
Россия-30	31.03.2030	4,89	30.09.13	7,50%	115,41	0,02%	4,39%	6,50%	161	-2,7	4,71	15 808	USD	BBB / Baa1 / BBB
Россия-42	04.04.2042	14,19	04.10.13	5,63%	99,73	0,00%	5,64%	5,64%	194	1,5	13,80	3 000	USD	BBB / Baa1 / BBB
Россия-18(руб)	10.03.2018	3,77	10.09.13	7,85%	103,36	0,06%	6,97%	7,60%	--	--	3,64	90 000	RUB	BBB+ / Baa1 / BBB
Муниципальные														
Москва-16	20.10.2016	2,87	20.10.13	5,06%	107,04	-0,00%	2,69%	4,73%	--	--	--	407	EUR	BBB / Baa1 / BBB
Беларусь-15	03.08.2015	1,79	03.02.14	8,75%	95,50	-1,12%	11,42%	9,16%	--	--	--	1 000	USD	B- / B3 /

Источник: Bloomberg, Отдел исследований Альфа-Банка

Илл. 8: Динамика российских банковских еврооблигаций

	Дата погаш-я	Дюра-ция, лет	Дата ближ. купона	Ставка купона	Цена закрытия	Изме-нение	Доход-сть к оферте/погаш-ю	Текущ дох-сть	Спред по дю-рации	Изм. спреда	Спред к сувер. евро-облиг.	Объем выпуска млн	Валюта	Рейтинги S&P/Moodys/ Fitch
АК Барс-15	19.11.2015	2,02	19.11.13	8,75%	107,29	-0,09%	5,21%	8,16%	481	3,4	408	500	USD	/ B2 / BB-
Альфа-15-2	18.03.2015	1,44	18.09.13	8,00%	107,33	-0,09%	3,10%	7,45%	270	4,5	196	600	USD	BB+/ Baa1 / BBB-
Альфа-17*	22.02.2017	3,17	22.02.14	6,30%	103,60	0,05%	5,15%	6,08%	437	-2,5	298	300	USD	BB-/ Baa3 / BB+
Альфа-17-2	25.09.2017	3,48	25.09.13	7,88%	110,06	0,00%	5,10%	7,15%	381	-4,0	292	1 000	USD	BB+/ Baa1 / BBB-
Альфа-19*	26.09.2019	4,87	26.09.13	7,50%	105,21	-0,01%	6,45%	7,13%	480	-3,0	206	750	USD	BB-/ Baa3 / BB+
Альфа-21	28.04.2021	5,83	28.10.13	7,75%	105,81	0,02%	6,76%	7,32%	451	-3,8	271	1 000	USD	BB+/ Baa1 / BBB-
Банк Москвы-15*	25.11.2015	2,09	25.11.13	5,97%	105,44	0,02%	3,41%	5,66%	301	-1,8	227	300	USD	/ B1 / BBB-
Банк Москвы-17*	10.05.2017	3,31	10.11.13	6,02%	102,45	-0,12%	5,28%	5,88%	450	2,7	310	400	USD	/ B1 / BBB-
Банк СПб-18*	24.10.2018	3,95	24.10.13	11,00%	104,69	0,00%	9,81%	10,51%	852	-3,8	681	101	USD	/ B1 /
ВТБ-15-2	04.03.2015	1,42	04.09.13	6,47%	105,84	0,02%	2,49%	6,11%	209	-2,8	135	1 250	USD	BBB/ Baa2 / BBB
ВТБ-16	15.02.2016	2,33	15.02.14	4,25%	103,49	0,00%	2,75%	4,11%	--	--	--	193	EUR	BBB/ Baa2 / BBB
ВТБ-17	12.04.2017	3,24	12.10.13	6,00%	104,33	-0,00%	4,68%	5,75%	390	-1,0	251	2 000	USD	/ Baa2 / BBB
ВТБ-18*	29.05.2018	4,08	29.11.13	6,88%	106,71	0,03%	5,26%	6,44%	396	-4,6	225	1 706	USD	BBB/ Baa2 / BBB
ВТБ-18-2	22.02.2018	3,97	22.02.14	6,32%	105,26	0,11%	4,99%	6,00%	370	-6,6	198	750	USD	BBB/ Baa2 / BBB
ВТБ-22*	17.10.2022	6,72	17.10.13	6,95%	98,82	0,08%	7,13%	7,03%	487	-4,7	265	1 500	USD	BBB-/ Baa1 / BBB-
ВТБ-35	30.06.2035	12,35	31.12.13	6,25%	105,94	-0,15%	5,77%	5,90%	298	-1,0	12	693	USD	BBB/ Baa2 / BBB
ВЭБ-17	22.11.2017	3,79	22.11.13	5,45%	105,45	0,01%	4,03%	5,17%	274	-4,2	103	600	USD	BBB/ / BBB
ВЭБ-17-2	13.02.2017	3,19	13.02.14	5,38%	105,44	0,01%	3,68%	5,10%	290	-1,5	150	750	USD	BBB/ / BBB
ВЭБ-18	21.02.2018	4,18	21.02.14	3,04%	98,13	0,07%	3,49%	3,09%	--	--	--	1 000	EUR	BBB/ / BBB
ВЭБ-20	09.07.2020	5,58	09.01.14	6,90%	108,60	0,12%	5,38%	6,36%	374	-5,3	133	1 600	USD	BBB/ / BBB
ВЭБ-22	05.07.2022	6,93	05.01.14	6,03%	100,80	0,10%	5,91%	5,98%	365	-4,9	143	1 000	USD	BBB/ / BBB
ВЭБ-23	21.02.2023	7,85	21.02.14	4,03%	95,79	0,01%	4,59%	4,21%	--	--	--	500	EUR	BBB/ / BBB
ВЭБ-25	22.11.2025	8,41	22.11.13	6,80%	103,64	0,24%	6,37%	6,56%	358	-5,2	73	1 000	USD	BBB/ / BBB
ВЭБ-Лизинг-16	27.05.2016	2,56	27.11.13	5,13%	104,41	-0,00%	3,42%	4,91%	264	-1,1	124	400	USD	BBB/ / BBB
ГПБ-14	15.12.2014	1,24	15.12.13	6,25%	105,00	-0,03%	2,28%	5,95%	188	1,0	114	1 000	USD	BBB-/ Baa3 / BBB-
ГПБ-15	23.09.2015	1,91	23.09.13	6,50%	107,13	-0,02%	2,91%	6,07%	251	0,1	177	948	USD	BBB-/ Baa3 / BBB-
ГПБ-17	17.05.2017	3,36	17.11.13	5,63%	105,02	0,07%	4,15%	5,36%	337	-3,1	197	1 000	USD	BBB-/ Baa3 / BBB-
ГПБ-19	03.05.2019	4,68	03.11.13	7,25%	106,42	-0,04%	5,90%	6,81%	426	-2,3	151	500	USD	BB+/ Baa3 / BB+
ЕАБР-22	20.09.2022	7,23	20.09.13	4,77%	93,63	0,00%	5,68%	5,09%	342	-3,4	120	500	USD	BBB/ A3 / BBB
КрЕврБанк-19*	15.11.2019	4,85	15.11.13	8,50%	102,69	0,00%	7,94%	8,28%	630	-3,1	355	250	USD	/ B1 / B+
МКБ-18	01.02.2018	3,81	01.02.14	7,70%	103,36	-0,02%	6,80%	7,45%	551	-3,3	380	500	USD	B+/ B1 / BB-
МКБ-18с	13.11.2018	4,17	13.11.13	8,70%	97,66	-0,06%	9,27%	8,91%	798	-2,2	627	500	USD	/ / B+
НОМОС-13	21.10.2013	0,14	21.10.13	6,50%	100,52	-0,09%	2,64%	6,47%	224	46,8	150	400	USD	/ Baa3 / BB-
НОМОС-18	25.04.2018	3,93	25.10.13	7,25%	100,14	-0,02%	7,21%	7,24%	592	-3,2	421	500	USD	/ Baa3 / BB-
НОМОС-19*	26.04.2019	4,34	26.10.13	10,00%	104,69	-0,01%	8,92%	9,55%	763	-3,6	591	500	USD	/ B1 / B+
ПромсвязьБ-14	25.04.2014	0,63	25.10.13	6,20%	101,98	-0,00%	3,07%	6,08%	267	-1,8	194	500	USD	/ Baa2 / BB-
ПромсвязьБ-16*	08.07.2016	2,50	08.01.14	11,25%	111,75	0,01%	6,65%	10,07%	587	-2,0	447	200	USD	/ Baa3 / B+
ПромсвязьБ-17	25.04.2017	3,14	25.10.13	8,50%	107,53	-0,01%	6,16%	7,90%	538	-0,9	398	400	USD	/ Baa2 / BB-
ПромсвязьБ-19*	06.11.2019	4,64	06.11.13	10,20%	106,50	-0,04%	8,81%	9,58%	717	-2,3	442	600	USD	/ Baa3 / B+
ПСБ-15*	29.09.2015	1,96	29.09.13	5,01%	102,19	-0,01%	3,90%	4,90%	350	0,2	276	400	USD	/ Baa1 / BBB-
РенКап-16	21.04.2016	0,61	21.10.13	11,00%	83,06	0,00%	19,49%	13,24%	1909	1,6	1835	325	USD	B/ B3 / B
РенКред-16	31.05.2016	2,48	30.11.13	7,75%	99,21	0,02%	8,07%	7,81%	729	-1,7	693	350	USD	B+/ B2 / B
РСХБ-14	14.01.2014	0,37	14.01.14	7,13%	102,19	0,04%	1,12%	6,97%	72	-18,1	-2	720	USD	/ Baa3 / BBB-

РСХБ-17	15.05.2017	3,31	15.11.13	6,30%	105,94	-0,03%	4,54%	5,95%	375	0,0	236	584	USD	/	Baa3	/	BBB-
РСХБ-17-2	27.12.2017	3,89	27.12.13	5,30%	101,75	0,04%	4,84%	5,21%	355	-4,7	184	1 300	USD	/	Baa3	/	BBB-
РСХБ-18	29.05.2018	4,03	29.11.13	7,75%	111,58	0,01%	4,97%	6,95%	368	-4,2	197	980	USD	/	Baa3	/	BBB-
РСХБ-21	03.06.2021	2,54	03.12.13	6,00%	99,37	0,03%	6,10%	6,04%	532	-1,3	393	800	USD	/	Ba3	/	BB+
Русский Стандарт-15*	16.12.2015	2,11	16.12.13	7,73%	101,91	-0,07%	6,81%	7,59%	641	3,3	567	200	USD	B-/	B1	/	/
Русский Стандарт-16*	01.12.2016	2,89	01.12.13	7,56%	100,47	-0,14%	7,39%	7,53%	661	3,9	521	200	USD	B-/	B1	/	/
Русский Стандарт-17*	11.07.2017	1,73	11.01.14	9,25%	106,05	-0,33%	7,41%	8,72%	701	9,8	627	525	USD	B+ /	Ba3	/	B+
Русский Стандарт-18*	10.04.2018	3,64	10.10.13	10,75%	106,47	0,02%	9,00%	10,10%	771	-4,3	682	350	USD	B-/	B1	/	B
Сбербанк-15	07.07.2015	1,77	07.01.14	5,50%	106,16	0,01%	2,08%	5,18%	168	-1,3	94	1 500	USD	/	Baa1	/	BBB
Сбербанк-17	24.03.2017	3,22	24.09.13	5,40%	105,73	0,01%	3,67%	5,11%	289	-1,5	149	1 250	USD	/	Baa1	/	BBB
Сбербанк-17-2	07.02.2017	3,19	07.02.14	4,95%	104,39	0,01%	3,58%	4,74%	279	-1,4	140	1 300	USD	/	Baa1	/	BBB
Сбербанк-19	28.06.2019	5,06	28.12.13	5,18%	101,18	0,00%	4,94%	5,12%	330	-3,1	55	1 000	USD	/	Baa1	/	BBB
Сбербанк-22	07.02.2022	6,71	07.02.14	6,13%	102,37	0,08%	5,77%	5,98%	351	-4,7	129	1 500	USD	/	Baa1	/	BBB
Сбербанк-22-2*	29.10.2022	7,20	29.10.13	5,13%	92,43	0,09%	6,22%	5,54%	397	-4,7	175	2 000	USD	/	Baa3	/	BBB-
Сбербанк-23с	23.05.2023	7,50	23.11.13	5,25%	90,38	0,19%	6,60%	5,81%	435	-6,0	213	1 000	USD	/	/	/	BBB-
ТКС-14	21.04.2014	0,61	21.10.13	11,50%	104,50	-0,15%	4,24%	11,00%	384	17,6	310	175	USD	/	B2	/	B+
ТКС-15	18.09.2015	1,81	18.09.13	10,75%	108,18	0,00%	6,41%	9,94%	601	-1,1	528	250	USD	/	B2	/	B+
ТКС-18*	06.06.2018	3,60	06.12.13	14,00%	113,25	-0,02%	10,39%	12,36%	910	-3,5	821	200	USD	/	B3	/	B
ТранскапиталБ-17	18.07.2017	3,38	18.01.14	7,74%	97,06	0,11%	8,64%	7,97%	786	-4,0	647	100	USD	/	B2	/	/
ХКФ-14	18.03.2014	0,53	18.09.13	7,00%	102,41	0,06%	2,50%	6,84%	210	-15,9	137	500	USD	NR /	Ba3	/	BB
ХКФ-20*	24.04.2020	3,76	24.10.13	9,38%	103,72	-0,12%	8,62%	9,04%	733	-1,3	562	500	USD	/	B1	/	BB-

Источник: Bloomberg, Отдел исследований Альфа-Банка

* - Доходность и дюрация рассчитываются к дате исполнения опциона на покупку

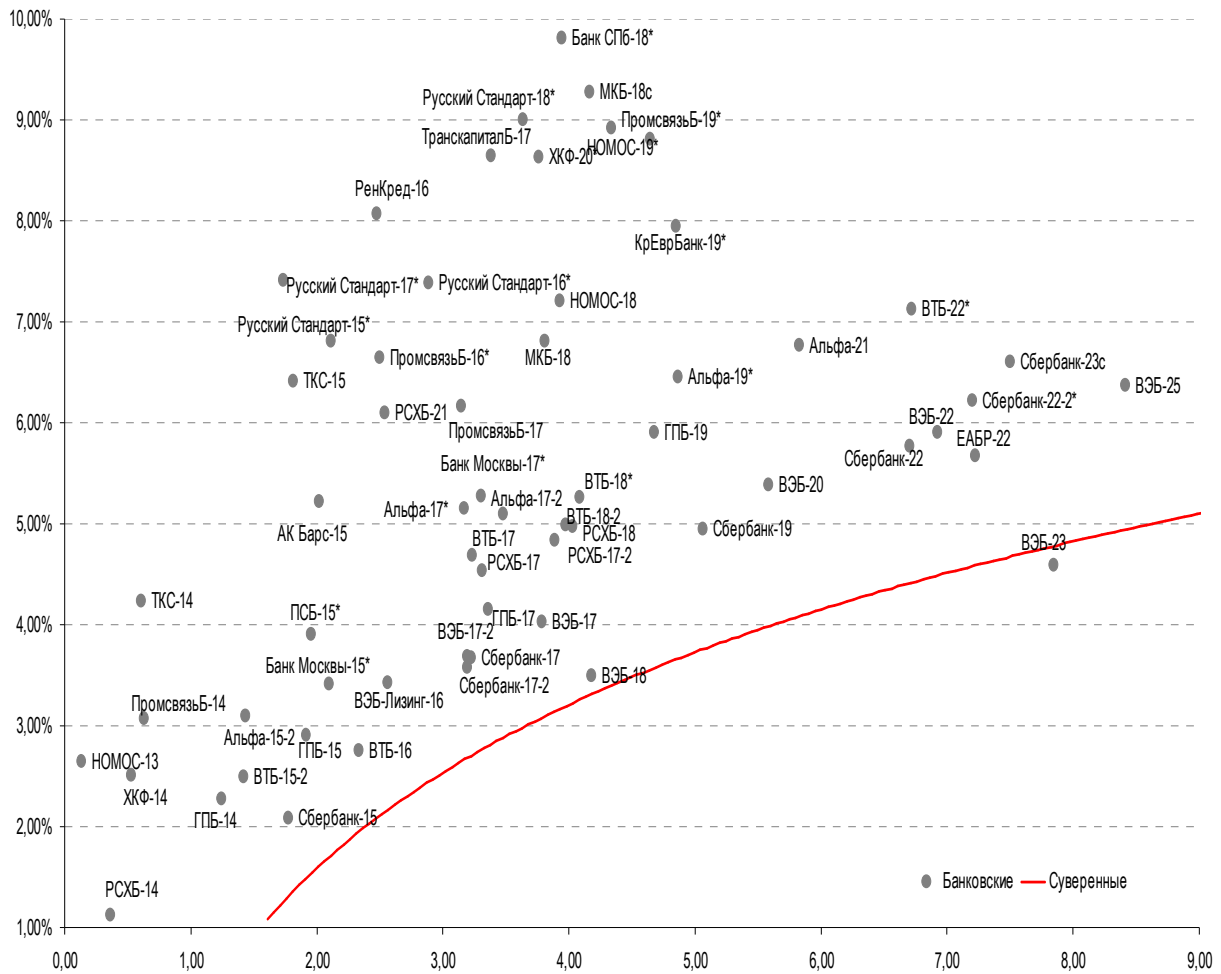
Илл. 9: Динамика российских корпоративных еврооблигаций в разбивке по секторам

	Дата погаш-я	Дюра-ция, лет	Дата ближ. купона	Ставка купона	Цена закрытия	Измене-ние	Доход-сть к оферте/погаш-ю	Текущ дох-сть	Спред по дю-рации	Спред к сувер. евро-облиг.	Изм. спреда	Объем выпуска млн	Валюта	Рейтинги S&P/Moodys/ Fitch
Нефтегазовые														
БК Евразия-20	17.04.2020	5,59	17.10.13	4,88%	92,39	-0,02%	6,30%	5,28%	465	-2,6	224	600	EUR	BB+ / / BB
Газпром-14	25.02.2014	0,48	25.02.14	5,03%	101,93	-0,05%	0,97%	4,93%	--	--	--	780	EUR	BBB / Baa1 / BBB
Газпром-14-2	31.10.2014	1,11	31.10.13	5,36%	104,58	-0,01%	1,35%	5,13%	--	--	--	700	EUR	BBB / Baa1 / BBB
Газпром-14-3	31.07.2014	0,89	31.01.14	8,13%	106,26	0,02%	1,19%	7,65%	79	-6,4	6	1 250	USD	BBB / Baa1 / BBB
Газпром-15-1	01.06.2015	1,69	01.06.14	5,88%	107,18	0,01%	1,67%	5,48%	--	--	--	1 000	EUR	BBB / Baa1 / BBB
Газпром-15-2	04.02.2015	1,35	04.02.14	8,13%	109,18	0,01%	1,54%	7,44%	--	--	--	850	EUR	BBB / Baa1 / BBB
Газпром-15-3	29.11.2015	2,12	29.11.13	5,09%	105,82	-0,02%	2,41%	4,81%	201	0,1	127	1 000	USD	BBB / Baa1 / BBB
Газпром-16	22.11.2016	2,94	22.11.13	6,21%	109,51	-0,06%	3,09%	5,67%	230	0,6	91	1 350	USD	BBB / Baa1 / BBB
Газпром-17	22.03.2017	3,28	22.03.14	5,14%	107,48	0,01%	2,89%	4,78%	--	--	--	500	EUR	BBB / Baa1 / BBB
Газпром-17-2	02.11.2017	3,70	02.11.13	5,44%	108,98	-0,03%	3,11%	4,99%	--	--	--	500	EUR	BBB / Baa1 / BBB
Газпром-17-3	15.03.2017	3,33	15.03.14	3,76%	103,04	-0,02%	2,84%	3,64%	--	--	--	1 400	EUR	BBB / Baa1 / BBB
Газпром-18	13.02.2018	3,91	13.02.14	6,61%	113,70	-0,02%	3,24%	5,81%	--	--	--	1 200	EUR	BBB / Baa1 / BBB
Газпром-18-2	11.04.2018	3,88	11.10.13	8,15%	115,46	0,02%	4,40%	7,06%	311	-4,4	140	1 100	USD	BBB / Baa1 / BBB
Газпром-20	06.02.2020	5,71	06.02.14	3,85%	93,47	-0,09%	5,05%	4,12%	280	-1,8	100	800	USD	BBB / Baa1 / BBB
Газпром-20-2	20.03.2020	5,89	20.03.14	3,39%	97,57	-0,15%	3,81%	3,47%	--	--	--	1 000	EUR	BBB / Baa1 / BBB
Газпром-22	07.03.2022	6,51	07.09.13	6,51%	104,16	0,07%	5,88%	6,25%	363	-4,6	141	1 300	USD	BBB / Baa1 / BBB
Газпром-22-2	19.07.2022	7,19	19.01.14	4,95%	93,73	0,05%	5,86%	5,28%	361	-4,1	139	1 000	USD	BBB / Baa1 / BBB
Газпром-25	21.03.2025	9,15	21.03.14	4,36%	100,71	-0,18%	4,28%	4,33%	--	--	--	500	EUR	BBB / Baa1 / BBB
Газпром-28	06.02.2028	10,05	06.02.14	4,95%	84,92	0,16%	6,58%	5,83%	380	-3,8	94	900	USD	BBB / Baa1 / BBB
Газпром-34	28.04.2034	10,43	28.10.13	8,63%	115,77	0,05%	7,15%	7,45%	437	-2,7	151	1 200	USD	BBB / Baa1 / BBB
Газпром-37	16.08.2037	11,81	16.02.14	7,29%	103,35	0,50%	7,00%	7,05%	421	-6,6	135	1 250	USD	BBB / Baa1 / BBB
ГазпромНефть-18	26.04.2018	4,37	26.04.14	2,93%	96,53	0,12%	3,76%	3,04%	--	--	--	750	EUR	BBB- / Baa3 /
ГазпромНефть-22	19.09.2022	7,30	19.09.13	4,38%	89,35	0,02%	5,91%	4,90%	366	-3,7	144	1 500	USD	BBB- / Baa3 /
Лукойл-14	05.11.2014	1,13	05.11.13	6,38%	105,78	-0,05%	1,40%	6,03%	100	2,0	26	900	USD	BBB / Baa2 / BBB
Лукойл-17	07.06.2017	3,38	07.12.13	6,36%	110,85	0,00%	3,27%	5,73%	249	-1,2	109	500	USD	BBB / Baa2 / BBB
Лукойл-18	24.04.2018	4,28	24.10.13	3,42%	98,55	-0,04%	3,76%	3,47%	247	-2,6	75	1 500	USD	BBB / Baa2 / BBB
Лукойл-19	05.11.2019	5,05	05.11.13	7,25%	112,16	0,01%	4,94%	6,46%	330	-3,3	55	600	USD	BBB / Baa2 / BBB
Лукойл-20	09.11.2020	5,85	09.11.13	6,13%	105,32	0,02%	5,23%	5,82%	297	-3,8	117	1 000	USD	BBB / Baa2 / BBB
Лукойл-22	07.06.2022	6,76	07.12.13	6,66%	107,33	0,02%	5,59%	6,20%	333	-3,9	111	500	USD	BBB / Baa2 / BBB
Лукойл-23	24.04.2023	7,67	24.10.13	4,56%	90,58	-0,00%	5,85%	5,04%	360	-3,4	138	1 500	USD	BBB / Baa2 / BBB
НК Альянс-15	11.03.2015	1,40	11.09.13	9,88%	107,47	0,01%	4,74%	9,19%	434	-2,5	360	350	USD	B+ / / B
НК Альянс-20	04.05.2020	5,32	04.11.13	7,00%	99,25	-0,23%	7,14%	7,05%	550	1,3	309	500	USD	B+ / / B
Новатэк-16	03.02.2016	2,30	03.02.14	5,33%	105,22	0,01%	3,07%	5,06%	267	-1,1	193	600	USD	BBB- / Baa3 / BBB-
Новатэк-21	03.02.2021	6,00	03.02.14	6,60%	106,00	0,04%	5,60%	6,23%	335	-4,2	155	650	USD	BBB- / Baa3 / BBB-
Новатэк-22	13.12.2022	7,52	13.12.13	4,42%	89,18	0,00%	5,96%	4,96%	370	-3,4	148	1 000	USD	BBB- / Baa3 / BBB-
Роснефть-17	06.03.2017	3,30	06.09.13	3,15%	99,01	0,02%	3,45%	3,18%	267	-1,4	128	1 000	USD	BBB / Baa1 / BBB /-
Роснефть-22	06.03.2022	7,00	06.09.13	4,20%	89,81	0,04%	5,73%	4,68%	348	-4,0	125	2 000	USD	BBB / Baa1 / BBB /-
ТНК-ВР-15	02.02.2015	1,37	02.02.14	6,25%	105,97	0,00%	1,95%	5,90%	155	-1,8	82	500	USD	BBB / Baa2 /- / BBB /-
ТНК-ВР-16	18.07.2016	2,64	18.01.14	7,50%	111,43	-0,11%	3,30%	6,73%	252	2,8	113	1 000	USD	BBB / Baa2 /- / BBB /-
ТНК-ВР-17	20.03.2017	3,15	20.09.13	6,63%	109,26	-0,01%	3,81%	6,06%	303	-0,9	163	800	USD	BBB / Baa2 /- / BBB /-
ТНК-ВР-18	13.03.2018	3,82	13.09.13	7,88%	114,12	0,02%	4,40%	6,90%	311	-4,5	140	1 100	USD	BBB / Baa2 /- / BBB /-
ТНК-ВР-20	02.02.2020	5,29	02.02.14	7,25%	111,43	0,00%	5,13%	6,51%	349	-3,2	108	500	USD	BBB / Baa2 /- / BBB /-
Транснефть-14	05.03.2014	0,49	05.09.13	5,67%	102,52	0,02%	0,70%	5,53%	30	-9,6	-44	1 300	USD	BBB / Baa1 /
Металлургические														
Евраз-15	10.11.2015	2,01	10.11.13	8,25%	107,30	0,00%	4,70%	7,69%	430	-0,9	356	577	USD	B+ / B1 / BB-

Евраз-17	24.04.2017	3,18	24.10.13	7,40%	101,08	-0,02%	7,05%	7,32%	627	-0,2	488	600 USD	B+/	B1	/BB-
Евраз-18	24.04.2018	3,77	24.10.13	9,50%	106,85	-0,00%	7,71%	8,89%	642	-3,8	471	509 USD	B+/	B1	/BB-
Евраз-18-2	27.04.2018	3,96	27.10.13	6,75%	96,47	-0,00%	7,66%	7,00%	637	-3,5	466	850 USD	B+/	B1	/BB-
Евраз-20	22.04.2020	5,29	22.10.13	6,50%	90,48	0,01%	8,40%	7,18%	676	-3,0	434	1 000 USD	B+/		/BB-
Кокс-16	23.06.2016	2,53	23.12.13	7,75%	93,41	0,01%	10,51%	8,30%	973	-0,7	833	319 USD	CCC+/	B3	/
Металлоинвест-16	21.07.2016	2,67	21.01.14	6,50%	104,77	-0,03%	4,71%	6,20%	393	0,1	253	750 USD	/	Ba2	/BB-
Металлоинвест-20	17.04.2020	5,46	17.10.13	5,63%	94,12	0,01%	6,74%	5,98%	510	-3,2	269	1 000 USD	BB-/	Ba2	/BB-
НЛМК-18	19.02.2018	4,08	19.02.14	4,45%	97,06	0,06%	5,20%	4,58%	390	-5,2	219	800 USD	BB+/	Baa3	/BBB-
НЛМК-19	26.09.2019	5,18	26.09.13	4,95%	96,44	0,08%	5,65%	5,13%	401	-4,5	126	500 USD	BB+/	Baa3	/BBB-
НорНикель-18	30.04.2018	4,20	31.10.13	4,38%	97,83	-0,01%	4,90%	4,47%	361	-3,4	190	750 USD	BBB-/	Baa2	/BB+
Распадская-17	27.04.2017	3,17	27.10.13	7,75%	100,23	0,06%	7,67%	7,73%	689	-2,6	550	400 USD	/	B2	/B+
Северсталь-14	19.04.2014	0,61	19.10.13	9,25%	105,00	-0,02%	1,26%	8,81%	86	-3,4	12	375 USD	BB+/	Ba1	/BB
Северсталь-16	26.07.2016	2,69	26.01.14	6,25%	106,05	0,01%	4,02%	5,89%	323	-1,6	184	500 USD	BB+/	Ba1	/BB
Северсталь-17	25.10.2017	3,63	25.10.13	6,70%	106,73	-0,02%	4,89%	6,28%	359	-3,4	271	1 000 USD	BB+/	Ba1	/BB
Северсталь-18	19.03.2018	4,07	19.09.13	4,45%	96,00	0,01%	5,46%	4,64%	416	-3,8	245	600 USD	BB+/	NR	/BB
Северсталь-22	17.10.2022	6,92	17.10.13	5,90%	91,66	0,04%	7,16%	6,44%	491	-3,9	269	750 USD	BB-/	Ba1	/
ТМК-18	27.01.2018	3,80	27.01.14	7,75%	104,55	-0,12%	6,54%	7,41%	525	-0,5	353	500 USD	B+/	B1	/
ТМК-20	03.04.2020	5,25	03.10.13	6,75%	96,45	-0,18%	7,44%	7,00%	580	0,5	305	500 USD	B+/	B1	/
Телекоммуникационные															
МТС-20	22.06.2020	5,33	22.12.13	8,63%	115,71	0,00%	5,80%	7,45%	415	-3,2	174	750 USD	BB+/	Ba2	/BB+
МТС-23	30.05.2023	7,59	30.11.13	5,00%	89,51	-0,06%	6,47%	5,59%	421	-2,6	199	500 USD	BB+/	Ba2	/BB+
Вымпелком-14	29.06.2014	0,81	29.09.13	4,28%	101,53	-0,03%	2,40%	4,21%	200	2,2	126	200 USD	BB/	Ba3	/
Вымпелком-16	23.05.2016	2,46	23.11.13	8,25%	110,10	-0,02%	4,28%	7,49%	350	-0,9	314	600 USD	BB/	Ba3	/
Вымпелком-16-2	02.02.2016	2,27	02.02.14	6,49%	105,53	-0,00%	4,06%	6,15%	366	-0,4	293	500 USD	BB/	Ba3	/
Вымпелком-17	01.03.2017	3,20	01.03.14	6,25%	104,11	-0,01%	4,96%	6,01%	418	-0,7	278	500 USD	BB/	Ba3	/
Вымпелком-18	30.04.2018	3,86	31.10.13	9,13%	114,51	-0,00%	5,55%	7,97%	425	-3,9	254	1 000 USD	BB/	Ba3	/
Вымпелком-19	13.02.2019	4,79	13.02.14	5,20%	97,27	0,01%	5,79%	5,35%	415	-3,2	140	600 USD	BB/	Ba3	/
Вымпелком-21	02.02.2021	5,78	02.02.14	7,75%	103,62	0,06%	7,11%	7,48%	486	-4,5	306	1 000 USD	BB/	Ba3	/
Вымпелком-22	01.03.2022	6,45	01.03.14	7,50%	101,46	0,10%	7,27%	7,40%	502	-5,1	280	1 500 USD	BB/	Ba3	/
Вымпелком-23	13.02.2023	7,20	13.02.14	5,95%	89,83	0,11%	7,47%	6,62%	522	-5,0	300	1 000 USD	BB/	Ba3	/
Прочие															
АПРОСА-20	03.11.2020	5,58	03.11.13	7,75%	108,96	-0,01%	6,18%	7,11%	454	-3,0	213	1 000 USD	BB-/	Ba3	/BB-/*+
АПРОСА-14	17.11.2014	1,15	17.11.13	8,88%	108,16	-0,01%	2,01%	8,21%	160	-2,1	87	500 USD	BB-/	Ba3	/BB-/*+
АФК-Система-19	17.05.2019	4,74	17.11.13	6,95%	103,95	0,01%	6,12%	6,69%	448	-3,3	173	500 USD	BB/		/BB-
ДВМП-18	02.05.2018	3,83	02.11.13	8,00%	89,82	-0,80%	10,83%	8,91%	954	18,1	782	550 USD	BB-/		/B+
ДВМП-20	02.05.2020	4,94	02.11.13	8,75%	89,60	-0,66%	10,99%	9,77%	934	10,8	660	325 USD	BB-/		/B+
Еврохим-17	12.12.2017	3,85	12.12.13	5,13%	98,01	0,07%	5,65%	5,23%	436	-5,3	265	750 USD	BB/		/BB
КЗОС-15	19.03.2015	1,41	19.09.13	10,00%	97,44	0,00%	11,85%	10,26%	1145	0,7	1071	101 USD	NR/		/CCC
ПолюсЗолото-20	29.04.2020	5,51	29.10.13	5,63%	95,19	-0,38%	6,52%	5,91%	488	4,0	247	750 USD	BB+/		/BBB-
РЖД-17	03.04.2017	3,23	03.10.13	5,74%	107,18	-0,06%	3,59%	5,35%	280	0,8	141	1 500 USD	BBB/	Baa1	/BBB
РЖД-21	20.05.2021	6,83	20.05.14	3,37%	93,92	-0,20%	4,31%	3,59%	--	--	--	1 000 EUR	BBB/	Baa1	/BBB
РЖД-22	05.04.2022	6,77	05.10.13	5,70%	100,95	0,07%	5,56%	5,65%	331	-4,5	109	1 400 USD	BBB/	Baa1	/BBB
Сибур-18	31.01.2018	4,07	31.01.14	3,91%	94,68	0,13%	5,28%	4,13%	399	-6,7	228	1 000 USD	/	Ba1	/BB+
СИНЕК-15	03.08.2015	1,81	03.02.14	7,70%	106,31	0,00%	4,24%	7,24%	384	-0,9	310	250 USD	/	Ba1	/BBB-
Совкомфлот-17	27.10.2017	3,71	27.10.13	5,38%	100,08	-0,04%	5,35%	5,37%	406	-2,7	235	800 USD	/	Ba3	/BB
Уралкалий-18	30.04.2018	4,25	31.10.13	3,72%	92,89	0,05%	5,47%	4,01%	418	-4,8	247	650 USD	/	Baa3/*-	/BBB-
Фосагро-18	13.02.2018	4,09	13.02.14	4,20%	96,54	-0,04%	5,08%	4,35%	379	-2,6	208	500 USD	/	Baa3	/BB+

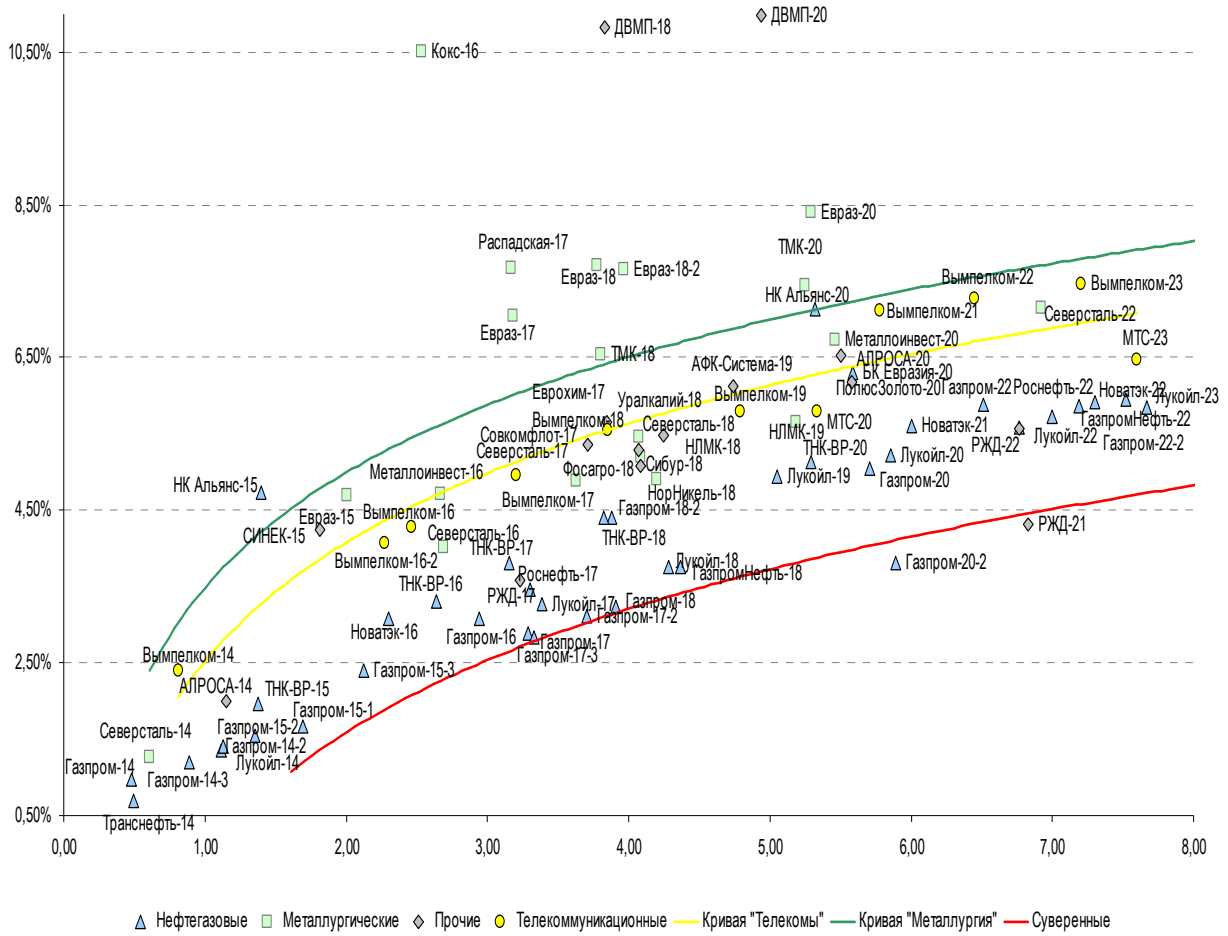
Источник: Bloomberg, Отдел исследований Альфа-Банка

Илл. 10: Доходность российских еврооблигаций банковского сектора



Источник: Bloomberg

Илл. 11: Доходность российских корпоративных еврооблигаций



Источник: Bloomberg

Информация

Альфа-Банк (Москва)	Россия, Москва, 107078, пр-т Академика Сахарова, 12
Управление долговых ценных бумаг и деривативов Торговые операции	Саймон Вайн, Руководитель Управления (+7 495) 745-7896 Олег Артеменко, директор по финансированию (7 495) 785-74 05 Константин Зайцев, директор по торговым операциям (7 495) 785-74 08 Михаил Грачев, директор по торговым операциям (7 495) 785-74 04 Сергей Осмачек, трейдер (7 495) 783 51 02 Игорь Панков, директор по продажам (7 495) 786-48 92 Владислав Корзан, вице-президент по продажам (7 495) 783-51 03 Дэвид Мэтлок, директор по международным продажам (7 495) 783-50 29 Ольга Паркина, вице-президент по продажам (7 495) 785-74 09 Егор Романченко, специалист по продажам (7 495) 786-48 97
Аналитическая поддержка	Екатерина Леонова, вице-президент, долговой аналитик (7 495) 974-25 15 (доб. 8523) Татьяна Цилюрик, аналитик по внешнедолговым рынкам (7 495) 974-25 15 (доб. 7669) Александр Курбат, кредитный аналитик (7 495) 780-63 78
Долговой рынок капитала	Александр Гуня, директор на долговом рынке капитала (7 495) 974-25 15 доб. 6368/3437 Наталья Юркова, вице-президент на долговом рынке капитала (7 495) 785-96 71

© Альфа-Банк, 2013 г. Все права защищены. Генеральная лицензия ЦБ РФ № 1326 от 29.01.1998 г.

Настоящий отчет и содержащаяся в нем информация являются исключительной собственностью Альфа-Банка.

Несанкционированное копирование, воспроизводство и распространение настоящего материала, частично или полностью, в отсутствие разрешения Альфа-Банка в письменной форме строго запрещено.

Данный материал предназначен ОАО «Альфа-Банк» (далее – «Альфа-Банк») для распространения в Российской Федерации. Он не предназначен для распространения среди частных инвесторов. Несмотря на то, что приведенная в данном материале информация получена из источников, которые, по мнению Альфа-Банка, являются надежными, Альфа-Банк, его руководящие и прочие сотрудники не делают заявлений и не дают заверений ни в прямой, ни в косвенной форме, относительно своей ответственности за точность, полноту такой информации и отсутствие в данном материале каких-либо важных сведений. Любая информация и любые суждения, приведенные в данном материале, могут быть изменены без предупреждения. Альфа-Банк не дает заверений и не заявляет, что упомянутые в данном материале ценные бумаги и/или суждения предназначены для всех его получателей. Данный материал и содержащиеся в нем сведения несут исключительно информативный характер и не могут рассматриваться ни как приглашение или побуждение сделать оферту, ни как просьба купить или продать ценные бумаги или другие финансовые инструменты, или осуществить какую-либо иную инвестиционную деятельность. Альфа-Банк и связанные с ним компании, руководящие сотрудники и прочие сотрудники всех этих структур, в т.ч. лица, участвующие в подготовке и издании данного материала, могут иметь отношения с маркет-мейкерами, а иногда и выступать в качестве таковых, а также в качестве консультантов, брокеров или представителей коммерческого или инвестиционного банка в отношении ценных бумаг, финансовых инструментов или компаний, упомянутых в данном материале, либо входить в органы управления таких компаний. Ценные бумаги с номиналом в иностранной валюте подвержены колебаниям валютного курса, которые могут привести к снижению их стоимости, цены или дохода от вложений в них. Кроме того, инвесторы, вкладывающие средства в ценные бумаги типа АДР, стоимость которых изменяется в зависимости от курса иностранных валют, принимают на себя валютный риск. Инвестиции в России и в российские ценные бумаги сопряжены со значительным риском, поэтому инвесторы, прежде чем вкладывать средства в такие бумаги, должны провести собственное исследование и изучить экономические и финансовые показатели самостоятельно. Инвесторы должны обсудить со своими финансовыми консультантами риски, связанные с таким приобретением. Альфа-Банк и их дочерние компании могут публиковать данный материал в других странах. Поскольку распространение данной публикации на территории других государств может быть ограничено законом, лица, в чьем распоряжении окажется данный материал, должны быть информированы о таких ограничениях и соблюдать их. Любые случаи несоблюдения указанных ограничений могут рассматриваться как нарушение закона о ценных бумагах и других соответствующих законов, действующих в той или иной стране. **Примечание, касающееся законодательства США о ценных бумагах:** Данная публикация распространяется в США компанией Alforta Capital Markets, Inc. (далее «Alforta»), являющейся дочерней компанией Альфа-груп, постольку, поскольку это разрешено законодательством США по ценным бумагам и другими соответствующими законами и положениями. В этой связи Alforta несет ответственность за содержание данного исследования. Лица на территории США, получившие данную публикацию и желающие осуществить сделку с той или иной ценной бумагой или финансовым инструментом, анализируемым в ней, должны делать это только после уведомления об этом представителя Alforta в США. Любые случаи несоблюдения данных ограничений могут рассматриваться как нарушение законодательства США о ценных бумагах.